



INDSATSER

1	Satsning på innovative produktionsvirksomheder i Køge Kommune	4
2	Kompetent arbejdskraft til virksomhederne	5
3	Større udrulning af grøn energi samt klimasikring i kommunen	6
4	Bedre tilgængelighed for varer og arbejdskraft til virksomhederne	7
5	Udvikle den kommunale erhvervsservice	8
6	Transparente og veltilrettelagte udbuds- og tilbudsprocesser	9
7	Bymidtestrategi	10
8	Turismestrategi	11
9	Fokuseret iværksætterindsats	12
10	Strategisk forum for offentlig-privat samarbejde og innovation	13

Dynamisk og bæredygtig erhvervsudvikling

Køge Kommunes erhvervsliv trives: Flere forsøger sig som iværksættere, nye virksomheder kommer til, de eksisterende virksomheder udvikler kapaciteten, og mange oplever økonomisk fremgang. Alt sammen tegn på et erhvervsliv, der er inde i en rigtig god gænge.

Visionen bag den nye erhvervspolitik er, at Køge Kommune fortsat skal markere sig som et innovativt og dynamisk erhvervsområde på Sjælland, og at vi skal med i front, når det handler om erhvervslivets muligheder for grøn omstilling.

Erhvervspolitikken er Køge Kommunes bud på, hvordan vi bedst imødekommer erhvervslivet, så den positive udvikling fortsætter. Det gælder f.eks. behovet for kompetent arbejdskraft, attraktive erhvervsarealer og god erhvervsservice. Erhvervspolitikken giver også sit bud på, hvordan vi bedst i fællesskab udnytter kommunens særlige placering og position.

Mange lokale produktionsvirksomheder melder om kraftig vækst. Der er en forventning om, at Køgeområdet, blandt andet på grund af vores stærke infrastruktur, vil være i stand til at tiltrække investeringer fra innovative og eksportorienterede produktionsvirksomheder – også i årene, der kommer.

Køge Byråd ønsker fortsat, at Køge skal være en stærk og attraktiv bosætnings- og erhvervs-kommune. Det betyder, at Køge Kommune kontinuerligt skal styrke sin erhvervsservice og udvikle og skabe attraktive erhvervsarealer. Det betyder også et ønske om en endnu højere grad af samarbejde mellem erhvervslivet og de mange kommunale aktører. Samarbejdet er en forudsætning for at kunne udvikle de bedst mulige rammebetingelser til gavn for virksomhedernes adgang til lokal arbejdskraft etc.

Ny rolle – stærkere dialog

Med erhvervspolitikken træder Køge Kommune ind i en mere faciliterende rolle. Her er fokus på at styrke sammenhold og netværk mellem kommunens virksomheder samt koblingen til de aktører, der spiller en rolle for erhvervslivet. Køge Kommune ønsker at afprøve nye metoder i udviklingen af det gode samarbejde og den gode erhvervsservice. Erhvervspolitikken udvikles i en tid, hvor de kommunale rammebetingelser er under pres, også derfor er det vigtigt at tænke i bredere fællesskaber, der bidrager til at løfte hinanden gennem samarbejde og netværk.

Derfor er denne erhvervspolitik også udarbejdet på en anden måde end tidligere erhvervspolitikker. Forberedelsen og dialogen mellem kommunen og erhvervslivet – med inddragelse af arbejdsmarkedsparter og uddannelsesinstitutioner – har været meget mere omfattende end før. For at ramme en erhvervspolitik, som tager udgangspunkt i de behov, som størstedelen af erhvervslivet har, har Køge Kommune sendt spørgeskemaer til 900 virksomheder og holdt workshops flere forskellige steder i kommunen. Afsluttende har kommunen holdt et erhvervstopmøde, hvor flere hundrede indbudte havde mulighed for at drøfte, hvad de tænker, at en kommende erhvervspolitik skal indeholde og have fokus på.

Den nye erhvervspolitik peger visionært frem mod de kommende år, og ambitionen er at fortsætte den stærke og positive udvikling, der er i Køge Kommune.

God læselyst.



Marie Stærke
Borgmester



Mette Wigand Bode
Formand for Erhvervs- og Arbejdsmarkedsudvalget

1

Satsning på innovative produktionsvirksomheder i Køge Kommune

MÅL

Køge Kommune vil have fornyet fokus på styrkelse af mulighederne for produktionsvirksomheder i kommunen.

HANDLING

1. De resterende erhvervsarealer i Køge Nord skal anvendes til produktionsvirksomheder.
2. I forbindelse med kommende kommuneplantillæg om erhverv, skal det vurderes, om erhvervsområdet ved Bækgårdsvej i Borup skal udvides mod sydøst – og i givet fald med hvilke typer af erhverv.
3. Der skal indgås dialog med de lokale produktionsvirksomheder om deres konkrete arealbehov og det skal undersøges, hvordan kommunen bedst tiltrækker nye innovative produktionsvirksomheder.
4. I 2024-2028 skal der ske igangsætning af udbudsprocesser af de resterende store erhvervsarealer i Køge Nord.



Kompetent arbejdskraft til virksomhederne

MÅL

Køge Kommune vil styrke de indsatser, der har til formål at understøtte virksomhedernes behov for kompetent arbejdskraft på både kort og lidt længere sigt.

HANDLING

1. Køge Kommune vil facilitere målrettet rekruttering af kvalificeret international arbejdskraft til både offentlige og private virksomheder.
2. Køge Kommune vil sammen med andre relevante aktører etablere en form for modtageservice af international arbejdskraft der skal lette tilflytning og styrke fastholdelsen af arbejdskraften. Det skal desuden undersøges, om der kan reserveres boliger til tilflyttende arbejdskraft.
3. Samarbejdet imellem Campus Køge, virksomheder og Køge Kommune om brobygning, praktik og tiltrækning af nye uddannelser skal styrkes og gerne formaliseres. Det skal desuden undersøges, om der med fordel kan etableres en helhedsplan for udbygning af Campusområdet ligesom det skal undersøges, om der er interesse og mulighed for at etablere en erhvervsuddannelse på engelsk.
4. Køge Kommune vil desuden understøtte de eksisterendes institutioner i Campus Køge med muligheder for at udbyde tilpasset uddannelse i samarbejde med eks. RUC/SDU/DTU.
5. Erhvervspraktikforløb i grundskolen søges spredt ud over hele året for at gøre det lettere for virksomheder at modtage elever. Det skal desuden undersøges, om der med fordel kan ansættes en erhvervsplaymaker til at forestå samarbejdet imellem skoler og virksomheder.
6. Køge Kommunes jobcenter skal styrke samarbejdet mellem virksomhederne og Campus Køge i forhold til opkvalificering og kompetenceudvikling af borgere på erhvervsområder, hvor erhvervslivet mangler kvalificeret arbejdskraft.
7. Køge Kommune vil arbejde for at øge brobygning, introforløb og praktikforløb til erhvervsuddannelse for udskolingseleverne.
8. Med udgangspunkt i regeringens folkeskoleudspil udarbejder Køge Kommune et oplæg, der skal skabe et mere forpligtende samarbejde mellem den enkelte folkeskole og virksomhed, bl.a. med henblik på at fastholde erhvervspraktik, juniormesterlære i udskolingén én til to dage om ugen, repræsentation i skolebestyrelserne fra det lokale erhvervsliv, styrkelse af de praktiske fag i udskolingén m.v.
9. Køge Kommune har etableret erhvervsklasser. I et tættere samarbejde mellem folkeskoler og erhvervsliv, skal erhvervsklasserne udvikles og styrkes, så flere af kommunens elever benytter sig af tilbuddet om at gå i en erhvervsklasse.

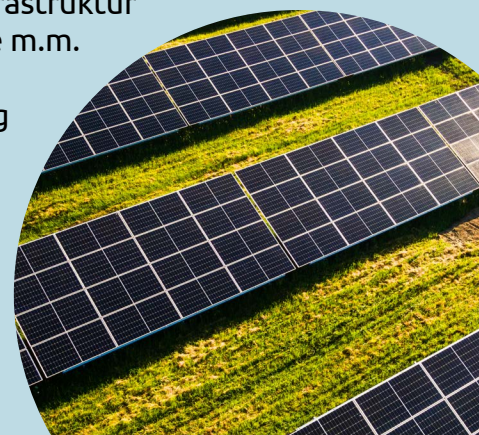
Større udrulning af grøn energi samt klimasikring i kommunen

MÅL

Køge Kommune vil arbejde for en styrkelse af virksomhedernes sikkerhed for forsyning af grøn energi og bedre klimasikring.

HANDLING

1. Køge Kommune vil sikre en god dialog mellem fjernvarmeselskaberne og virksomhederne for at sikre, at fjernvarme kan udrulles til virksomheder i alle større byområder.
2. Samarbejde om energieffektivisering og udnyttelse af overskudsvarme fra virksomheder til fjernvarme.
3. Afklare, hvordan mulighederne for at etablere solceller på alle egnede, større tagflader på virksomheder kan forbedres.
4. Der skal i den kommende kommuneplan udlægges nye arealer til energiparker med produktion af vedvarende energi og energilagre, som kan styrke virksomhedernes energisikkerhed.
5. Undersøge potentialet for energi- og ressourcepartnerskaber blandt virksomhederne i de større erhvervsområder med henblik på at udnytte cirkulære synergier.
6. Køge Dige skal etableres hurtigst muligt for at sikre både virksomheder og borgere.
7. Virksomhederne inddrages i den kommende vandhåndteringsstrategi, der skal beskytte mod risici ved øgede nedbørsmængder og højere grundvandsstand.
8. Køge Kommune vil sammen med relevante samarbejdspartnere indenfor energisektoren søge at sikre, at planer om udbygning af kapacitet og infrastruktur til el, fjernvarme m.m. løbende bliver gjort tilgængelig for borgere og virksomheder.



4

Bedre tilgængelighed for varer og arbejdskraft til virksomhederne

MÅL

Køge Kommune vil arbejde for, at det er nemt for både medarbejdere og varetransporter at komme til og fra virksomhederne.

HANDLING

1. Køge Kommune vil fortsat arbejde for at gøre det endnu mere attraktivt at bruge jernbane til og fra Køge, herunder arbejde for anlæggelse af dobbeltspor imellem Køge Station og Køge Nord.
2. Fortsat arbejde for etablering af Stevnsvejen.
3. Udarbejde en mobilitetsstrategi for Køge Kommune, der understøtter god godslogistik for virksomheder, gode mobilitetsmuligheder for medarbejdere og optimering af transport på vejene.
4. Søge at bruge smartcity løsninger for at understøtte forbedret mobilitet.
5. Køge Kommune vil arbejde for, at der kan etableres en kombi-terminal til om-lastning imellem tog, lastbil og evt. skib et sted i Femern-korridoren imellem Rødby og Køge Bugt.



5

Udvikle den kommunale erhvervsservice

MÅL

Køge Kommune vil sikre, at virksomhederne i kontakten med kommunen oplever en kompetent og serviceorienteret dialog og sagsbehandling.

HANDLING

1. Køge Kommune vil gennemføre en evaluering af den eksisterende Én indgang for virksomheders kontakt til Køge Kommune når det gælder sagsbehandling på teknik- og miljøområdet. Evalueringen skal gennemføres for at identificere mulige metoder til at udvikle og styrke virksomhedernes kontakt til kommunen.
2. Undersøge om man kan oprette et nyt kommunalt erhvervscenter, der er specialiseret i sagsbehandling for virksomheder og som samtidig kan indgå i konkrete samarbejder med erhvervsliv og uddannelsesinstitutioner om at sikre kvalificeret arbejdskraft til virksomhederne.
3. Styrke den proaktive dialog med virksomhederne om netop deres behov via virksomhedsbesøg med deltagelse af relevante fagfolk fra forvaltningerne.
4. Skabe ny dialog med virksomheder, uddannelsesinstitutioner, Connect Køge m.fl. om, hvordan interessenterne i fællesskab kan bidrage med engagement i lokalsamfundet og hvordan virksomhederne kan understøtte fælles udvikling og konkurrencekraft.
5. Erhvervshus Sjællands tilbud om vejledning og tilskudsmuligheder skal synliggøres og information om relevante tilskudsmuligheder til digitalisering, grøn omstilling, internationalisering m.m. skal styrkes.



Transparente og veltilrettelagte udbuds- og tilbudsprocesser

MÅL

Køge Kommune vil sikre, at kommunes udbud af service- og anlægsopgaver på ejendomsområdet er transparente og veltilrettelagte.

HANDLING

1. Køge Kommune vil arbejde for, at der bliver vedtaget nye udbuds- og tilbudsprocesser med nye tilbudsgrenser i forhold til service- og anlægsopgaver. Det skal både sikre større grad af transparens omkring indhold og afgørelser for udbud og tilbud, samt sikre, at processerne er veltilrettelagte.
2. Stille større krav til leverandørernes sociale ansvar og ansvar for bæredygtighed
3. Implementere et Facility management system – DBD (Digital Bygnings Data). DBD indeholder bl.a. et udbudsmodul som forventes at kunne tages i brug primo 2024.
4. Tydelig kommunikation omkring kommende større renoverings- og byggeopgaver lægges på Koege.dk under – Velkommen til Køge Kommunes Bygge- & Anlægsportal.
5. Kommunens ejendomsafdeling sikrer løbende dialog med erhvervslivet bl.a. via Connect Køge, om kommende anlægsopgaver, herunder transparens og gennemsigtighed i kommende renoverings- og anlægsopgaver.



Bymidtestrategi

MÅL

Køge Kommune vil styrke udviklingen af detailhandlen i alle dele af kommunens bymidter og handelscentre.

HANDLING

1. Der skal gennem offentligt-private samarbejder udvikles en bymidtestrategi, som skal sikre fortsat liv i byerne, mobilitet og understøtte konkurrencedygtige handelscentre.
2. Køge Kommune gennemfører i samarbejde med handelsstandsforeningerne en analyse af og plan for den fremtidige udvikling af handelslivet i alle bymidterne.
3. Der skal være gode og nemme parkeringsforhold til cykler og biler i bymidterne, herunder mere ensartede P-regler i Køge bymidte og smartcity-tiltag der kan henvise til ledige p-pladser.
4. Køge Kommune vil i samarbejde med Køge Handel udarbejde en plan for udvikling og fremtidssikring af Køge Torv.
5. Fortsætte og styrke indsatsen for at bevare kulturarven og historien i Køge bymidte, som i sig selv gør Køge til en destination og et sted man gerne vil besøge. Indsatsen skal ses i sammenhæng med kommunens turismestrategi.



Turismestrategi

MÅL

Køge Kommune vil styrke omsætning og arbejdspladser i særligt den del af turismen, der er knyttet til Køge Kommunes mange aktiviteter og attraktioner.

3. Kommunen vil tage initiativ til en større dialog med og inddragelse af turismeaktører, virksomheder, organisationer og foreninger om muligheder og udfordringer ved en styrket turismeindsats på de forskellige områder.
4. Det skal i turismestrategien vurderes om Køge Kommunes turismeindsats med fordel kan varetages i samarbejde med en eller flere nabokommuner.

HANDLING

1. Der skal udarbejdes en turismestrategi for Køge Kommune, som både styrker turismen, beskæftigelsen og de aktører og attraktioner, der bidrager til indsatsen. Turismestrategien skal baseres på forudgående dialog med alle relevante aktører og interessenter ligesom der skal gennemføres en kortlægning af potentialer for styrket turisme på områderne erhverv, kultur, idræt, natur og friluftsliv.
2. Turismestrategien skal ledsages af forslag til handletiltag og organisering af det fremtidige samarbejde på turismeområdet.



Fokuseret iværksætterindsats

MÅL

Køge Kommune skal fortsat ligge i toppen i forhold til vilkår og resultater for iværksættere og vækstvirksomheder.

HANDLING

1. Det skal undersøges, om der kan etableres et netværk af produktionsvirksomheder, der ved hjælp af egne faciliteter, kompetencer og andet kan understøtte evt. nye produktionsvirksomheder.
2. Køge Kommune vil gennemføre en analyse af, hvordan iværksætteri i kommunen styrkes, så nye virksomhedstypers behov imødekommes og samarbejdsmulighederne imellem nye og etablerede virksomheder udnyttes.
3. Alle nye virksomheder i Køge Kommune skal fortsat have velkomstbrev med oplysning om tilbud og kontaktoplysninger vedrørende erhvervsservice, mens alle nye virksomheder med produktion og andre komplekse forretninger samtidig skal have tilbud om virksomhedsbesøg.
4. Samarbejdet mellem Erhvervshus Sjælland og virksomheder i Køge Kommune skal styrkes, så flere lokale virksomheder får gavn af erhvervshusets kompetencer og tilbud.



Strategisk forum for offentlig-privat samarbejde og innovation

MÅL

Køge Kommune og de større virksomheder og institutioner skal understøtte hinanden indenfor f.eks. grøn omstilling, klimasikring, behov for arbejdskraft og ved etablering af eventuelle offentlig-private innovationsinitiativer.

HANDLING

1. Der skal etableres et strategisk forum for offentlig-privat samarbejde og innovation mellem de større virksomheder, større institutioner og Køge Kommune.
2. Det strategiske forum skal løbende drøfte spørgsmål om muligheder og udfordringer for virksomheder og lokalsamfund. Forummet skal ligeledes have særligt fokus på mulige nye samarbejder, hvor virksomheder,

institutioner og Køge Kommune sammen kan angribe større udfordringer eller udnytte særlige muligheder.

3. Det skal undersøges, hvilken rolle Køge Kommune og andre offentlige selskaber og institutioner har for de lokale virksomheders lovpligtige ESG-rapporteringer. Rapporteringerne omhandler miljø og klimaaftryk, sociale forhold samt ledelse og er derfor af væsentlig interesse for både virksomhederne og Køge Kommune.
4. Det skal undersøges, om der er lokal interesse og vilje til at etablere en sundheds-innovations park med deltagelse af både offentlige og private aktører, særligt med henblik på at vurdere mulighederne i de ledige arealer i Bellingeparken tæt på Sjællands Universitetshospital i Køge.

